

**დამტკიცებულია**

შპს მწვანე სკოლა დიდი დილომის დირექტორის  
ბაკურ სულაკაური კ/ნ 01008002734 მიერ

**შეთანხმებულია**

შსს სსდ – საგანგებო სიტუაციების მართვის  
სამსახურთან

2023 წლის 10 აპრილი N 2/46 ბრძანებით

**შპს მწვანე სკოლა დიდი დილომის  
საგანგებო მართვის გეგმა**

შემუშავებულია შპს მწვანე სკოლა დიდი დილომი საგანგებო შტაბის წევრების მიერ და  
დამტკიცებულია შპს მწვანე სკოლა დიდი დილომის დირექტორის 2023 წლის „10“ აპრილი № 2/46  
ბრძანებით (იხ. დანართი 1)

ქ. თბილისი  
2023 წელი

## საგანგებო მართვის გეგმა

### I თავი

#### შესავალი

შპს მწვანე სკოლა დიდი დილომის საგანგებო მართვის გეგმა (შემდგომში - გეგმა) შემუშავებულია საქართველოს მთავრობის 2015 წლის 24 სექტემბრის №508 დადგენილებით დამტკიცებული „სამოქალაქო უსაფრთხოების ეროვნული გეგმის“ მე-5 მუხლის, საქართველოს მთავრობის 2017 წლის 6 ოქტომბრის №452 დადგენილებით დამტკიცებული „საგანგებო მართვის გეგმის მომზადების წესების შემუშავების შესახებ“ შესაბამისად და წარმოადგენს სამოქალაქო უსაფრთხოების სფეროში შპს მწვანე სკოლა დიდი დილომის საქმიანობის საფუძველს და „სამოქალაქო უსაფრთხოების ეროვნული გეგმის“ განხორციელების მხარდაჭერის სამოქმედო დოკუმენტს, რომელიც უზრუნველყოფს, შესაძლო საგანგებო სიტუაციაზე მზადყოფნის, პრევენციის, რეაგირებისა და აღდგენითი ღონისძიებების ჩატარებას.

გეგმა განსაზღვრავს შესაძლო საგანგებო სიტუაციების შედეგების თავიდან აცილების ან შემცირების ღონისძიებების მოცულობას, ვადებს, ორგანიზებისა და განხორციელების წესს, თანამშრომლების, მოსწავლეების და მატერიალურ ფასეულობათა დამაზიანებელი ფაქტორებისაგან დაცვის მიზნით გადაუდებელი ღონისძიებების შესრულებას.

#### 1.1 სახელმძღვანელო საკანონმდებლო აქტების ჩამონათვალი

შპს მწვანე სკოლა დიდი დილომი მოქმედებს მოქმედი კანონმდებლობისა და ნორმატიული აქტების შესაბამისად (იხ. დანართი 2) და უფლება აქვს არსებული კანონმდებლობის ფარგლებში, გეგმის ეფექტურად განხორციელების მიზნით, დადოს ორმხრივი და მრავალმხრივი ხელშეკრულებები სხვა სახელმწიფო და არასამთავრობო ორგანიზაციებთან.

#### 1.2 გეგმის მიზანია:

- ბუნებრივი ხასიათისა და ადამიანის ფაქტორით გამოწვეული საგანგებო სიტუაციებისაგან შპს მწვანე სკოლა დიდი დილომის მოსწავლეთა და თანამშრომელთა დაცვის საერთო ორგანიზაციულ-სამართლებრივი ღონისძიებების წარმართვა;
- სკოლის კომპეტენციის ფარგლებში, საგანგებო სიტუაციების რისკების შემცირების, მათზე მზადყოფნის, ხოლო მათი განვითარების შემთხვევაში, რეაგირებისა და აღდგენის ღონისძიებების შემუშავება და ორგანიზება;
- საგანგებო სიტუაციების მართვის პროცესის ეფექტურად განხორციელების მიზნით, სკოლის შესაძლებლობისა და ვალდებულების ფარგლებში, სამოქალაქო უსაფრთხოების ეროვნული გეგმის მხარდაჭერა;
- მომხდარ საგანგებო სიტუაციაზე სკოლის დროული, კოორდინირებული და ორგანიზებული რეაგირების უზრუნველყოფისათვის შესაბამისი იურიდიული საფუძვლის შექმნა;
- შესაძლო საგანგებო სიტუაციის პრევენციისა და ლიკვიდაციისათვის რესურსების განსაზღვრა.

#### 1.3 შპს მწვანე სკოლა დიდი დილომის განთავსების ტერიტორიის, შენობის აღწერა და ზოგადი მონაცემები.

1.3.1. საგანგებო სიტუაციების მართვის გეგმის ამოქმედებაზე და მასზე ოპერატიულ წვდომაზე პასუხისმგებელია სკოლის დირექტორი.

#### 1.3.2. თანამშრომლების, მოსწავლეების და მომსახურე პერსონალის რაოდენობა:

- ადმინისტრაციული და ტექნიკური პერსონალი - 21 ადამიანი;
- პედაგოგი - 73 ადამიანი;
- მოსწავლე - 600 ადამიანი.

### **1.3.3. ქალაქ თბილისში დემეტრე თავდადებულის 12<sup>ა</sup>-ში განთავსებული სკოლის შენობების ტიპი და მისი არქიტექტურულ-კონსტრუქციული აღწერა:**

შპს მწვანე სკოლა დიდი დილომის მისამართია საქართველო, თბილისი ვაკე-საბურთალოს რაიონი, დემეტრე თავდადებულის 12<sup>ა</sup> (ს/კ 211357020). სკოლის შენობა-ნაგებობების საერთო ფართი: 7425 ხოლო მიწის ნაკვეთი 13607 კვ. მ. სკოლის შენობა-ნაგებობის დანიშნულებაა საგანმანათლებლო საქმიანობის განხორციელება. სკოლის ტერიტორიაზე განთავსებულია სასწავლო კორპუსი.

**სასწავლო კორპუსი** წარმოადგენს 2 და 4 სართულიანი შენობებს, რომლებიც ერთმანეთთან დაკავშირებულია გადასასვლელი ხიდით. შენობა აგებულია რკინაბეტონით და ბლოკით. დანიშნულება - ადმინისტრაციული და საგანმანათლებლო. სართულებს შორის კავშირი ხორციელდება ბეტონის საფეხურებიანი კიბის უჯრედით, რომელსაც მოწყობილი აქვს ლითონის კონსტრუქციის მოაჯირი. პირველ სართულზე განთავსებულია ბიბლიოთეკა, ტექნიკური ოთახი, თეორიული კლასები და ადმინისტრაცია. დანარჩენ 3 სართულზე განთავსებულია კომპიუტერული კლასი, სამსწავლებლო, კაბინეტები ადმინისტრაციისათვის და ა. შ. ორსართულიანი კორპუსის პირველ სართულზე განთავსებულია სამხარეულო და სასადილო, მეორე სართულზე განთავსებულია საცურაო აუზი და სპორტული დარბაზი. შენობა გადახურულია თუნუქის სახურავით. სკოლის შენობაში არის წყლის გაყვანილობა, ელექტროენერგია და ცენტრალური გათბობა.

სკოლის სასწავლო კორპუსი ადაპტირებულია შშმ პირებისთვის, აღჭურვილია შესაბამისი სახანძრო ინვენტარით, საევაკუაციო გეგმებით, სახანძრო სიგნალიზაციით, ვიდეო მეთვალყურეობის სისტემით, ავარიული განათებით, საევაკუაციო გზის მაჩვენებლებით და ცეცხლმაქრებით.

სკოლის ტერიტორიაზე ასევე განთავსებულია ცალკე მდგომი 1 სართულიანი მცირე ზომის შენობა რომელშიც განთავსებულია გაზზე მომუშავე ბოილერი.

**მიმდებარე ტერიტორიის აღწერა:** სკოლის ტერიტორიაზე განთავსებულია, დამხმარე ნაგებობა, რომელშიც მოწყობილია დაცვის პუნქტი დარაჯებისთვის, საერთო ფართი 6 კვ. მ.

სკოლის ტერიტორია გარშემორტყმულია საფეხმავლო ბილიკებით/ტროტუარებით და საავტომობილო გზებით. ესაზღვრება საავტომობილო გზას და ყველა სხვა მხრიდან მოსახლეობას. სკოლის ტერიტორიიდან არსებობს ორი გასასვლელი, ერთი მხრიდან საავტომობილო გასასვლელი.

### **1.4 შპს მწვანე სკოლა დიდი დილომის საგანგებო შტაბი და მისი ფუნქციონალური მოვალეობები:**

შპს მწვანე სკოლა დიდი დილომში ფუნქციონირებს საგანგებო შტაბი, რომელიც წარმოადგენს საგანგებო სიტუაციების პრევენციის, მათზე მზადყოფნის, რეაგირებისა და აღდგენითი სამუშაოების მაკოორდინირებელ და გადაწყვეტილებების მიმღებ ორგანოს. საგანგებო შტაბის უფროსი არის სკოლის დირექტორის მოადგილე. საგანგებო სიტუაციებთან დაკავშირებული ამოცანების გადასაწყვეტად სკოლის დირექტორის მოადგილე გეგმის შესაბამისად კოორდინაციას უწევს სახანძრო-სამაშველო ჯგუფებსა და საშუალებებს.

#### **საგანგებო შტაბი ახორციელებს:**

- სამოქალაქო უსაფრთხოების სფეროში შიდაუწყებრივი ნორმატიული აქტების შემუშავებას;
- სკოლის სახანძრო-სამაშველო ჯგუფებისთვის მითითებების მიწოდებას და მათ კოორდინირებას;
- ზემდგომი უწყების მიერ განსაზღვრული დარგობრივი პოლიტიკის განხორციელებას, შესაბამისი რეკომენდაციის შემუშავებასა და ადრესატებამდე მიწოდებას;
- სამოქმედო ამოცანების დასახვას და გაწეული საქმიანობის შესახებ ანგარიშების მომზადებას;
- მხარდაჭერი ორგანიზაციების ტექნიკურ ექსპერტებთან თანამშრომლობას;
- ფინანსური და მატერიალური რესურსების რეზერვების შექმნის ორგანიზებას.

**შპს მწვანე სკოლა დიდი დილომის საგანგებო შტაბის წევრების ფუნქციონალური მოვალეობები**

N	საგანგებო შტაბის წევრის პოზიცია/საკურატორო საგანგებო დახმარების ფუნქციის დასახელება	ყოველდღიური საქმიანობის რეჟიმში თანამდებობა, რომელთანაც შეთავსებულია საგანგებო შტაბის წევრის პოზიცია	საგანგებო შტაბის წევრის საკურატორო ფუნქციის აღწერის დანართი
1	საგანგებო შტაბის უფროსი	სკოლის დირექტორის მოადგილე	დანართი № 3 პუნქტი №1
2	საგანგებო შტაბის უფროსის მოადგილე ევაკუაციის საკითხებში	საბაზო-საშუალო სკოლის მენეჯერი	დანართი № 3 პუნქტი №2
3	საგანგებო შტაბის უფროსის მოადგილე-კავშირგაბმულობისა და შეტყობინების ხაზით	ადმინისტრაციული მენეჯერი	დანართი № 3 პუნქტი №3
4	სახანძრო-სამაშველო ჯგუფის უფროსი	მათემატიკისა და ტექნოლოგიების კათედრის გამგე	დანართი № 3 პუნქტი №4
5	მატერიალურ - ტექნიკური მომარაგების დარგში უფლებამოსილი პირი	ტექნიკური მენეჯერი	დანართი № 3 პუნქტი №5
6	სამედიცინო უზრუნველყოფის დარგში უფლებამოსილი პირი	სკოლის მედდა	დანართი № 3 პუნქტი №6

**1.5 არსებული ადრეული გაფრთხილების სისტემის აღწერა.**

ადრეული გაფრთხილების სისტემას წარმოადგენს პედაგოგების, მოსწავლეებისა და თანამშრომლების შეტყობინება ელექტრო და ტექნიკური ზარის გამოყენებით, რომელიც სკოლას გააჩნია სასწავლო პროცესის წარმართვისთვის, განუწყვეტლად 3-4 წუთის განმავლობაში, ასევე რუპორით (ხმის გამაძლიერებელი). ამასთან, შტაბის წევრების შეტყობინება ხდება მობილური ტელეფონის საშუალებით.

**1.6. შპს მწვანე სკოლა დიდი დილომის სახანძრო-სამაშველო ტექნიკა-აღჭურვილობა და ინდივიდუალური დაცვის საშუალებები მოცემულია დანართში N10.**

**II თავი**

**საფრთხეების და რისკების შეფასება და აღწერა**

საფრთხეებისა და რისკების შეფასება განხორციელდა საქართველოს მთავრობის დადგენილებით დამტკიცებული „2015-2018 წწ. საფრთხეების შეფასების ეროვნული დოკუმენტის“ საფუძველზე და საქართველოს ოკუპირებული ტერიტორიებიდან დევნილთა, შრომის, ჯანმრთელობისა და სოციალური დაცვის მინისტრის 2020 წლის 30 იანვრის ბრძანება №01-15/ნ „სამუშაო სივრცეში რისკის შეფასების წესის შესაბამისად“.

**2.1 მოსალოდნელი საფრთხეების ზოგადი აღწერა:**

შპს მწვანე სკოლა დიდი დილომის მიმართ, სეისმური, გეოლოგიური, ჰიდროლოგიური, მეტეოროლოგიური, გეოპოლიტიკური, სოციალურ-ეკონომიკური და კლიმატურ-ეკოლოგიური

ზოგადი დახასიათების საფუძველზე, არსებობს შემდეგი სახის საფრთხეები: **ხანძარი, ქარი, მიწისძვრა.**

**2.2. რისკის შეფასების დრო: 30.12.2022**

**2.3 რისკის შეფასების მეთოდოლოგია:** სტატისტიკურ-ალბათური, რომელიც ეფუძნება ისტორიულ ანალიზის და ზოგადად რისკის ხარისხობრივ შეფასებას. რისკის შემცირების ჯგუფის მიერ 10-10 ქულიანი სისტემებით შეფასებული იქნა სკოლის განთავსების ტერიტორიაზე მომხდარი ბუნებრივი მოვლენები და შეფასებისას გათვალისწინებული იქნა ამ მოვლენების მოხდენის ალბათობა და ზეგავლენა.

**2.4. რისკის შეფასების შედეგები:**

რისკის შეფასების ღონისძიების შედეგად არსებული საფრთხეებიდან გამოვლინდა შემდეგი რისკები:

N	საფრთხე	ალბათობა	ზეგავლენა	რისკის მახასიათებელი ქულა
1	ხანძარი	3	4	12
2	მიწისძვრა	2	5	10
3	ძლიერი ქარი	4	2	8

**რისკი N1 აღწერა:** შპს მწვანე სკოლა დიდი დილომს შენობების გადახურვა შესრულებულია რკინის და ბეტონის კონსტრუქციებით. შენობებს გააჩნია ბრტყელი სახურავი. სახურავი გადახურულია თუნუქით. შენობა არის ელექტრიფიცირებული და გაზიფიცირებული. ამასთან სკოლაში განთავსებულია ქიმიის ლაბორატორია და სასადილო, რაც სახანძრო სიტუაციას უფრო აძლიერებს.

**რისკი N2 აღწერა:** მრავალწლიანი გამოცდილებიდან გამომდინარე, თბილისში მიწისძვრის ალბათობა საკმაოდ მაღალია. მიწისძვრამ შეიძლება გამოიწვიოს შენობის ნგრევა, ხანძრების წარმოქმნა, კომუნალურ ენერგეტიკული ქსელის მწყობრიდან გამოყვანა. დარღვეულ იქნეს კავშირგაბმულობისა და შეტყობინების სისტემა.

**რისკი N3 აღწერა:** შპს მწვანე სკოლა დიდი დილომის ტერიტორიაზე მოსალოდნელია ძლიერი ქარი, რამაც შეიძლება გამოიწვიოს ფანჯრების მტვრევა, ასევე არსებობს რისკი სახურავის დაზიანების, სკოლის ტერიტორიაზე ხეების წაქცევის, დიდი ტოტების მოტეხვის. აღნიშნულმა გარემოებამ შეიძლება შეაფერხოს საევაკუაციო ღონისძიებები.

**2.5. საგანგებო სიტუაციის განვითარების სცენარის აღწერა:**

გამოვლენილი რისკების საფუძველზე შემუშავდა ობიექტზე ან/და მის მიმდებარე ტერიტორიაზე საგანგებო სიტუაციების სავარაუდო განვითარების შემდეგი სცენარები:

**სცენარი N1 რისკის მიხედვით:** ხანძრის შემთხვევაში შესაძლოა დაზიანდეს ელექტრო სისტემა, ცეცხლი გაჩნდეს სასადილოში, მოეკიდოს საწყობს, ლაბორატორიას, ხანძრის შემთხვევაში შესაძლებელია ასევე ადამიანთა დაშავება და მსხვერპლიც.

**სცენარი N2 რისკის მიხედვით:** ძლიერმა მიწისძვრამ შეიძლება გამოიწვიოს ობიექტზე არსებული შენობა-ნაგებობების ნგრევა, კომუნალურ, ენერგეტიკული ქსელის მწყობრიდან გამოსვლა კავშირგაბმულობის და კომუნიკაციის სისტემის მოშლა. დიდი მიწისძვრის შემთხვევაში შესაძლებელია პერსონალის დაღუპვა და ხანძარიც.

**რისკი N3 აღწერა:** ძლიერი ქარის შემთხვევაში შესაძლოა ჩაიმსხვრეს ფანჯრები, სკოლის ტერიტორიაზე წაიქცეს ხეები, მოტყდეს დიდი ტოტები, შეფერხდეს საევაკუაციო ღონისძიებები - შეიძლება დაზიანდეს ჭერის ნაწილი.

### III თავი

#### გასატარებელი ღონისძიებების აღწერა საგანგებო სიტუაციების მართვის ფაზების მიხედვით

პრევენციის უმთავრესი მიზანია საგანგებო სიტუაციებში სიცოცხლის, ჯანმრთელობის, ქონების და გარემოს დაცვის მიზნით პრევენციული ღონისძიებების ორგანიზება.

საგანგებო სიტუაციების პრევენციული ღონისძიებების ორგანიზება ხორციელდება საგანგებო მართვის გეგმების საფუძველზე, საგანგებო სიტუაციების განვითარების სავარაუდო სცენარების მიხედვით.

არსებული ნორმატიული რეგულაციების საფუძველზე, საგანგებო მართვის გეგმა ითვალისწინებს სპეციალურ მოქმედებებს შეზღუდული შესაძლებლობის მქონე პირთა დაცვის მიზნით, როგორებიც არის:

ა) შეზღუდული შესაძლებლობის მქონე პირთა იდენტიფიცირება და ინდივიდუალური საჭიროებების განსაზღვრა;

ბ) შეზღუდული შესაძლებლობის მქონე პირთა დაცვის მიზნით შენობის ადაპტირება (გასასვლელების, დროებითი თავშესაფრების, შენობიდან ევაკუირებული პირების უსაფრთხო განთავსების ადგილების მოწყობის თვალსაზრისით);

გ) შეზღუდული შესაძლებლობის მქონე პირთა ინდივიდუალური საჭიროებებიდან გამომდინარე, სხვა ზომების დაგეგმვა.

#### 3.1 ფაზა I. პრევენცია/მიტიგაცია:

**3.1.1 გასატარებელი ღონისძიებების აღწერილობა N1 რისკის მიხედვით:** ელექტრო სისტემისა და გაზომომარაგების გადამოწმება, ცეცხლმაქრების, მაღალი წნევის ხანძარსაწინააღმდეგო წყლის სისტემის და ხანძარსაწინააღმდეგო სიგნალიზაციის გაკონტროლება, დამწვრობის საწინააღმდეგო სახვევი სამედიცინო მასალის და მედიკამენტების გადამოწმება და შევსება, შშმ პირებისათვის კონკრეტული საჭიროებების იდენტიფიცირება და მათი პრევენციის ზომების დადგენა, შშმ პირების დამხმარე პერსონალის არყოფნისას მათი ჩამნაცვლებლების განსაზღვრა (ღონისძიებების დეტალური აღწერილობისთვის იხილეთ დანართი 4.1).

**3.1.2 გასატარებელი ღონისძიებების აღწერილობა N2 რისკის მიხედვით:** დაუმაგრებელი მოძრავი ავეჯის გამოვლენა და მათი შეძლებისდაგვარად ფიქსაცია, საოფისე მაგიდების ფანჯრებისგან 1.5 მეტრის დაშორებით განლაგების გადამოწმება, შშმ პირებისთვის კონკრეტული საჭიროებების იდენტიფიცირება და მათი პრევენციის ზომების დადგენა, შშმ პირების დამხმარე პერსონალის არყოფნისას მათი ჩამნაცვლებლების განსაზღვრა (ღონისძიებების დეტალური აღწერილობისთვის იხილეთ დანართი 4.2).

**3.1.3 გასატარებელი ღონისძიებების აღწერილობა N3 რისკის მიხედვით:** სკოლის ტერიტორიაზე არსებული ხეების შემოწმება, გამხმარი ტოტების მოცილება, შშმ პირებისთვის კონკრეტული საჭიროებების იდენტიფიცირება და მათი პრევენციის ზომების დადგენა, შშმ პირების დამხმარე პერსონალის არყოფნისას მათი ჩამნაცვლებლების განსაზღვრა (ღონისძიებების დეტალური აღწერილობისთვის იხილეთ დანართი 4.3).

#### 3.2 ფაზა II: მზადყოფნა

შპს მწვანე სკოლა დიდი დილომის საგანგებო შტაბი იხილავს მოსწავლეებისა და პერსონალის უსაფრთხოების საკითხებს, მოიძიებს და აზუსტებს სათადარიგო სამოქმედო და დროებითი თავშესაფრისთვის უსაფრთხო ადგილებს, განაახლებს მოსწავლეებისა და პერსონალის

საევაკუაციო გეგმას და შეიმუშავებს ხელმძღვანელების არყოფნის შემთხვევაში მათი სხვა კადრებით ჩანაცვლების პროცედურებს.

მზადყოფნის უზრუნველყოფისა და საგანგებო სიტუაციაზე დროული და ეფექტური რეაგირებისათვის ორგანიზება უკეთდება თეორიულ სწავლებებსა და სიმულაციურ ვარჯიშებს.

მზადყოფნისა და რეაგირების პროცესებში უმნიშვნელოვანესი როლი ენიჭება ინფორმაციის მართვას. ამ მიზნით იქმნება და პერიოდულად განახლდება მზადყოფნისა და რეაგირების ღონისძიებების შესახებ მონაცემთა ბაზა.

ამასთან, შეზღუდული შესაძლებლობის მქონე პირთა დაცვის მიზნით, გეგმის მზადყოფნის ღონისძიებები ითვალისწინებს, როგორც მათი ინფორმირების, ასევე სამოქალაქო უსაფრთხოების სფეროში ცნობიერების ამაღლებისათვის სწავლების უზრუნველყოფას მათთვის ხელმისაწვდომი ფორმით.

**3.2.1 გასატარებელი ღონისძიებების აღწერა N1 სცენარის მიხედვით:** მოსწავლეებისა და თანამშრომლებისთვის ცნობიერების ასამაღლებლად ტრენინგები/სწავლება ხანძართან და მასთან დაკავშირებულ უსაფრთხოების საკითხებზე, საევაკუაციო წვრთნა, შშმ პირებისთვის კონკრეტული საჭიროებების იდენტიფიცირება, შშმ პირების დამხმარე პერსონალის არყოფნისას მათი ჩამნაცვლებლების განსაზღვრა (ღონისძიებების დეტალური აღწერილობისთვის იხილეთ დანართი 5.1).

**3.2.2 გასატარებელი ღონისძიებების აღწერა N2 სცენარის მიხედვით:** მოსწავლეებისა და თანამშრომლებისთვის ცნობიერების ამაღლების ტრენინგები/სწავლება მიწისძვრასთან და მასთან დაკავშირებულ უსაფრთხოების საკითხებზე, საევაკუაციო წვრთნა, რისკის შემცველ ტერიტორიაზე განსაკუთრებული მნიშვნელობის შენობა-ნაგებობების მონიტორინგი უსაფრთხოების კუთხით, სახანძრო-სამაშველო, აღჭურვილობის ვარგისიანობის შეფასება და სრულყოფა-განახლება, შშმ პირებისთვის კონკრეტული საჭიროებების იდენტიფიცირება, შშმ პირების დამხმარე პერსონალის არყოფნისას მათი ჩამნაცვლებლების განსაზღვრა (ღონისძიებების დეტალური აღწერილობისთვის იხილეთ დანართი 5.2).

**3.2.3 გასატარებელი ღონისძიებების აღწერა N3 სცენარის მიხედვით:** მოსწავლეებისა და თანამშრომლებისთვის ცნობიერების ამაღლების ტრენინგები/სწავლება ძლიერ ქართან დაკავშირებულ უსაფრთხოების საკითხებზე, სკოლის ტერიტორიაზე არსებული ხეების შემოწმება, შენობის სახურავის პერიოდული შემოწმება, შშმ პირებისთვის კონკრეტული საჭიროებების იდენტიფიცირება, შშმ პირების დამხმარე პერსონალის არყოფნისას მათი ჩამნაცვლებლების განსაზღვრა (ღონისძიებების დეტალური აღწერილობისთვის იხილეთ დანართი 5.3).

### **3.3 ფაზა III. რეაგირება:**

**3.3.1 შენობიდან ევაკუაციის გეგმა –** წარმოადგენს გრაფიკულ ნაწილს, რომელიც გამოკრულია ყველა სართულზე თვალსაჩინო ადგილებზე, მისი ასლი თან ერთვის გეგმას (იხილეთ დანართი N 9).

სკოლაში მოქმედებს საგანგებო სიტუაციებზე რეაგირების ჯგუფები. (იხილეთ დანართი N 11).

**3.3.2 გასატარებელი ღონისძიებების აღწერა №1 სცენარის მიხედვით:** სამაშველო ჯგუფის გამოძახება ტელეფონით, ნომერზე: 112, შტაბის წევრების შეტყობინება (იხილეთ დანართი N8), ინფორმაციის მიღება, გადამუშავება, საგანგებო ვითარების შეფასება და შესაბამისი ღონისძიებების დაგეგმვა, საევაკუაციო გეგმის მიხედვით ხალხის ევაკუაცია უსაფრთხო ადგილამდე, სახანძრო-სამაშველო საქმიანობებში ჩართვა კომპეტენტური პირების და ტექნიკის, თანამშრომლების და მოსწავლეების აღრიცხვა, შშმ პირისა და მისი დამხმარე პერსონალისათვის

სათანადო დახმარების აღმოჩენა სხვა პასუხისმგებელი პირების მხრიდან. (ღონისძიებების დეტალური აღწერილობისთვის იხილეთ დანართი 6.1)

**3.3.3 გასატარებელი ღონისძიებების აღწერა №2 სცენარის მიხედვით:** სამაშველო ჯგუფის გამოძახება ტელეფონით, ნომერზე: 112, ინფორმაციის მიღება, გადამუშავება, საგანგებო ვითარების შეფასება და შესაბამისი ღონისძიებების დაგეგმვა, სავაკუაციო გეგმის მიხედვით ხალხის ევაკუაცია უსაფრთხო ადგილამდე, სახანძრო-სამაშველო საქმიანობებში ჩართვა კომპეტენტური პირების და ტექნიკის, მოსწავლეების და თანამშრომლების აღრიცხვა, შშმ პირისა და მისი დამხმარე პერსონალისათვის სათანადო დახმარების აღმოჩენა სხვა პასუხისმგებელი პირების მხრიდან. (ღონისძიებების დეტალური აღწერილობისთვის იხილეთ დანართი 6.2)

**3.3.4 გასატარებელი ღონისძიებების აღწერა №3 სცენარის მიხედვით:** განგამის გამოცხადება და შეტყობინება, სამაშველო ჯგუფის გამოძახება ტელეფონით, ნომერზე: 112, ინფორმაციის მიღება, გადამუშავება, საგანგებო ვითარების შეფასება და შესაბამისი ღონისძიებების დაგეგმვა, შშმ პირისა და მისი დამხმარე პერსონალისათვის სათანადო დახმარების აღმოჩენა სხვა პასუხისმგებელი პირების მხრიდან. (ღონისძიებების დეტალური აღწერილობისთვის იხილეთ დანართი 6.3)

#### **3.4 ფაზა IV. აღდგენა:**

**3.4.1 გასატარებელი ღონისძიებების აღწერა N1 სცენარის მიხედვით:** განადგურებული ტექნიკის გატანა, აღდგენითი და სარემონტო სამუშაოების დაწყება (ღონისძიებების დეტალური აღწერილობისთვის იხილეთ დანართი 7.1).

**3.4.2 გასატარებელი ღონისძიებების აღწერა №2 სცენარის მიხედვით:** დაზიანებული შენობის შეფასება, აღდგენითი და სარემონტო სამუშაოების დაწყება (ღონისძიებების დეტალური აღწერილობისთვის იხილეთ დანართი 7.2).

**3.4.3 გასატარებელი ღონისძიებების აღწერა №3 სცენარის მიხედვით:** დაზიანებული შენობის შეფასება, აღდგენითი და სარემონტო სამუშაოების დაწყება (ღონისძიებების დეტალური აღწერილობისთვის იხილეთ დანართი 7.3).

## IV თავი

### გეგმის დანართები

დანართის №	დანართის დასახელება
1	ბრძანება საგანგებო მართვის გეგმის დამტკიცების და საგანგებო შტაბის შექმნის შესახებ
2	სახელმძღვანელო საკანონმდებლო აქტების ჩამონათვალი
3	საგანგებო შტაბის წევრები, მათი საკურატორო საგანგებო დახმარების ფუნქციები და მათი ამოცანები
4	გასატარებელი ღონისძიებების დეტალური აღწერილობა საგანგებო სიტუაციების მართვის ფაზების მიხედვით - პრევენცია
5	გასატარებელი ღონისძიებების დეტალური აღწერილობა საგანგებო სიტუაციების მართვის ფაზების მიხედვით - მზადყოფნა
6	გასატარებელი ღონისძიებების დეტალური აღწერილობა საგანგებო სიტუაციების მართვის ფაზების მიხედვით - რეაგირება
7	გასატარებელი ღონისძიებების დეტალური აღწერილობა საგანგებო სიტუაციების მართვის ფაზების მიხედვით - აღდგენა
8	საგანგებო შტაბის შეტყობინების სქემა
9	შენობებიდან ევაკუაციის გეგმები
10	სახანძრო-სამაშველო ტექნიკა-აღჭურვილობის, ინდივიდუალური დაცვის საშუალებების ნუსხა
11	რეაგირების ჯგუფების შემადგენლობა (სიები)

**სახელმძღვანელო საკანონმდებლო აქტების ჩამონათვალი**

1. საქართველოს კანონი „სამოქალაქო უსაფრთხოების შესახებ“ (27.06. 2018 წ.);
2. საქართველოს მთავრობის 2015 წლის 24 სექტემბრის #508 დადგენილება „სამოქალაქო უსაფრთხოების ეროვნული გეგმის დამტკიცების შესახებ“;
3. საქართველოს მთავრობის 2015 წლის 23 ივლისის #371 დადგენილება „საქართველოში სახელმწიფო სახანძრო და სამოქალაქო უსაფრთხოების ზედამხედველობის განხორციელების შესახებ დებულების დამტკიცების თაობაზე“;
4. საქართველოს მთავრობის 2014 წლის 14 იანვარის № 51 დადგენილება ტექნიკური რეგლამენტის - „სამოქალაქო უსაფრთხოების საინჟინრო-ტექნიკური ღონისძიებების“ დამტკიცების თაობაზე;
5. საქართველოს მთავრობის 2010 წლის 4 ივნისის #153 დადგენილება “საგანგებო სიტუაციებზე რეაგირების ძალების წესდების დამტკიცების შესახებ”;
6. საქართველოს მთავრობის 2010 წლის 4 ივნისის #154 დადგენილება “უსაფრთხოების დეკლარაციის წარდგენის წესის შესახებ ინსტრუქციის დამტკიცების თაობაზე”;
7. საქართველოს მთავრობის 2015 წლის 23 ივლისის #370 დადგენილება „სახანძრო უსაფრთხოების წესებისა და პირობების შესახებ ტექნიკური რეგლამენტის დამტკიცების თაობაზე“;
8. საქართველოს მთავრობის 2017 წლის 6 ოქტომბრის № 452 დადგენილება „საგანგებო მართვის გეგმის მომზადების წესების შემუშავების შესახებ“;
9. საქართველოს მთავრობის 2017 წლის 6 ოქტომბრის №453 დადგენილება „საგანგებო სიტუაციის რისკის მართვის გეგმის მომზადების წესების შემუშავების შესახებ“;
10. საქართველოს მთავრობის 2017 წლის 11 იანვრის №4 დადგენილება „საქართველოს კატასტროფის რისკის შემცირების 2017-2020 წლების ეროვნული სტრატეგიისა და მისი სამოქმედო გეგმის დამტკიცების შესახებ“;
11. საქართველოს მთავრობის 2018 წლის 27 ნოემბრის №577 დადგენილება „სამოქალაქო უსაფრთხოების სფეროს მოხალისეთა წესდების დამტკიცების შესახებ“;
12. საქართველოს მთავრობის 2020 წლის 23 სექტემბრის N590 დადგენილება „ინციდენტისა და საგანგებო სიტუაციის კლასიფიკაციის წესის დამტკიცების შესახებ“;
13. საქართველოს მთავრობის 2021 წლის 4 თებერვლის №48 დადგენილება „მუნიციპალიტეტის უსაფრთხოების პასპორტის შემუშავების წესის დამტკიცების შესახებ“.
14. საქართველოს ოკუპირებული ტერიტორიებიდან დევნილთა, შრომის, ჯანმრთელობისა და სოციალური დაცვის მინისტრის 2020 წლის 30 იანვრის ბრძანება № 01-15/ნ „სამუშაო სივრცეში რისკის შეფასების წესის შესაბამისად.

საგანგებო შტაბის წევრები, მათი საკურატორო საგანგებო დახმარების ფუნქციები და მათი ამოცანები

№	საგანგებო შტაბის წევრი (გვარი და სახელი) საკურატორო საგანგებო დახმარების ფუნქცია	ამოცანები (მოვალეობები)	საკონტაქტო ტელეფონი	შენიშვნა
1.	საგანგებო შტაბის უფროსი: მარინა ხოჭოლავა	<ul style="list-style-type: none"> <li>- საგანგებო სიტუაციებზე მზადყოფნისა და რეაგირების, ასევე საგანგებო მართვის გეგმის შედგენა და მისი ამოქმედება საგანგებო სიტუაციების დროს;</li> <li>- მოსწავლეებისა და პერსონალისათვის საშიშროების შესახებ შეტყობინება და შესაბამისი ქმედებების ორგანიზება;</li> <li>- მართვის, კავშირგაბმულობისა და შეტყობინების ორგანიზება;</li> <li>- რეაგირების ფორმირებების ჩამოყალიბება, მათი აღჭურვა და მომზადება;</li> <li>- ფორმირებების ინდივიდუალური დაცვისათვის საჭირო აღჭურვილობით მომარაგება, მათი ექსპლუატაციისათვის მზადყოფნის უზრუნველყოფა, შენახვა და საჭიროების შემთხვევაში ორგანიზებული გაცემა;</li> <li>- მოსწავლეებისა და პერსონალის დადგენილი წესის მიხედვით ევაკუაცია უსაფრთხო ადგილებში;</li> <li>- საგანგებო სიტუაციების განვითარების შემთხვევაში სამაშველო და სხვა გადაუდებელი სამუშაოების ჩატარება;</li> <li>- საგანგებო მართვის გეგმით გათვალისწინებული საგანგებო სიტუაციების პრევენციული და მზადყოფნის ღონისძიებების ორგანიზება.</li> </ul>	599214174	
2.	საგანგებო შტაბის უფროსის მოადგილე ევაკუაციის საკითხებში: ნინო ცხადაძე	<p>ექვემდებარება საგანგებო შტაბის უფროსს. იგი ვალდებულია:</p> <ul style="list-style-type: none"> <li>- თანამშრომელთა, მატერიალურ ფასეულობათა, დოკუმენტების, უნიკალური მოწყობილობების, აპარატურის და სხვათა ევაკუაციისათვის საჭირო ღონისძიებების შემუშავება;</li> <li>- ადმინისტრაციულ შენობაში (ცალ-ცალკე ყოველი სართულისათვის) და შენობის გარეთ თანამშრომელთა ევაკუაციის გეგმის შემუშავება;</li> <li>- ევაკუაციის რაიონის, მოძრაობის მარშრუტის, ჩასხდომის და გადმოსხდომის ადგილის განსაზღვრა;</li> <li>- ევაკუირებულთა გადასაყვან ავტოტრანსპორტზე აღრიცხვიანობის ორგანიზება;</li> <li>- ევაკუირებულთა პირველადი მოხმარების ნივთებით მომარაგების ორგანიზება;</li> <li>- მუდმივი კავშირის ქონა ქალაქგარე ზონაში ევაკომიმლებ პუნქტებთან;</li> </ul>	5961010188	

		<p><b>ევაკუაციის გამოცხადების შემთხვევაში ვალდებულია:</b></p> <ul style="list-style-type: none"> <li>- დროულად შეატყობინოს მოსწავლეებსა და პერსონალს ევაკუაციის დაწყება;</li> <li>- დროულად გააგზავნოს შემკრებ საევაკუაციო პუნქტზე თავისი წარმომადგენელი;</li> <li>- ორგანიზება გაუკეთოს დანიშნულ დროში სრული შემადგენლობით თანამშრომლების და მოსწავლეების გამოცხადებას შემკრებ პუნქტზე, მათი უსაფრთხო ადგილებში გადაყვანის მიზნით;</li> <li>- ჩასახლების ადგილებში, ჩასვლის შემდეგ ორგანიზება გაუკეთოს ევაკუირებულთა დროულ დაბინავებას და მათ ყოველმხრივ უზრუნველყოფას.</li> </ul>		
3.	<p><b>საგანგებო შტაბის უფროსის მოადგილე კავშირგაბმულო ბისა და შეტყობინების ხაზით - ნინო ჭკადუა</b></p>	<p>კავშირისა და შეტყობინების ჯგუფის უფროსი ექვემდებარება საგანგებო შტაბის უფროსს. იგი <b>ვალდებულია:</b></p> <ul style="list-style-type: none"> <li>- ორგანიზება გაუკეთოს მართვის, კავშირისა და შეტყობინების მუდმივ მზადყოფნას. შესაბამისად, შეტყობინების სქემის მიხედვით საგანგებო შტაბის შეკრებასა და სხდომების ორგანიზებას;</li> <li>- დროულად განახორციელოს შეტყობინება ხელმძღვანელი პირების, რეაგირების ფორმირების და პერსონალის სამოქალაქო უსაფრთხოების ღონისძიებების განხორციელების თაობაზე;</li> <li>- ოპერატიულად იღებს ზემდგომი ორგანოებიდან განკარგულებებს, ბრძანებებს და აწარმოებს მათ აღრიცხვიანობას;</li> <li>- ახორციელებს სამოქალაქო უსაფრთხოების სფეროში ინფორმაციის შეგროვებას და მისი გაცვლის ორგანიზებას; საინფორმაციო ბაზის შექმნას და მის მუდმივ განახლებას.</li> </ul>	577 2116 93	
4.	<p><b>სახანძრო-სამაშველო ჯგუფის უფროსი: თემური გელაშვილი</b></p>	<p>ორგანიზებას უკეთებს რეაგირების ძალების საგანგებო სიტუაციების შედეგების სალიკვიდაციო და აღდგენით სამუშაოებში ჩართვას;</p> <p><b>მშვიდობიან პირობებში ვალდებულია;</b></p> <ul style="list-style-type: none"> <li>- იცოდეს ჯგუფის პირადი შემადგენლობა, მათი მომზადების დონე, სამუშაო ადგილი. ჰქონდეს ჯგუფის პირადი შემადგენლობის სია საჭიროების შემთხვევაში მათი სწრაფი შეკრებისათვის;</li> <li>- შეისწავლოს ობიექტზე განლაგებული ყველა შენობა-ნაგებობა და ენერგომომარაგების, კანალიზაციის, წყალმომარაგებისა და საკომუნიკაციო ქსელები;</li> <li>- სისტემატიურად ამოწმებდეს ხანძარსაწინააღმდეგო დაფების დაკომპლექტებას საჭირო ინვენტარითა და ცეცლმაქრებით. იცოდეს ცეცლმაქრების ვარგისიანობა, მათი შევსების დრო;</li> <li>- სისტემატიურად ახორციელებდეს ხანძარსაწინააღმდეგო პროფილაქტიკურ ღონისძიებებს; უნდა ამოწმებდეს ელექტროგადამცემი ხაზების მდგომარეობას, ტერიტორიის დასუფთავებას, ცეცხლმაქრი საშუალებების მარაგის არსებობას;</li> <li>- სისტემატიურად უნდა ატარებდეს, როგორც თეორიულ ასევე პრაქტიკულ მეცადინეობას პირად შემადგენლობასთან.</li> </ul>	511 16 80 13	

		<ul style="list-style-type: none"> <li>- სისტემატიურად უნდა ამოწმებდეს ჯგუფის პირადი შემადგენლობის მუდმივ მზადყოფნას;</li> <li>- იცოდეს ჯგუფის ქონების ადგილსამყოფელი, მიღებისა და გაცემის გრაფიკი;</li> <li>- აქტიურად მონაწილეობდეს პრევენციული და მზადყოფნის ღონისძიებების საგანგებო გეგმით გათვალისწინებული ღონისძიებების განხორციელებაში;</li> <li>- იცოდეს ობიექტზე სუსტი ადგილები, ავარიის შემთხვევაში მისი სწრაფი ლიკვიდაციის მიზნით.</li> </ul> <p><b>ექსტრემალური ვითარების განვითარებისას:</b></p> <ul style="list-style-type: none"> <li>- მოვალეა სწრაფად შეკრიბოს ჯგუფის პირადი შემადგენლობა. მოკლედ განუმარტოს შექმნილი ვითარება, დაუსახოს თითოეულს ამოცანები და მიიღოს საჭირო აღჭურვილობა;</li> <li>- სწრაფად და ენერგიულად იმოქმედოს დაზიანების კერაში დაზარალებულთა გამოსაყვანად და დახმარების აღმოსაჩენად. აწარმოოს ავარიის შედეგების ლიკვიდაცია;</li> <li>- სისტემატიურად ახსენებდეს საგანგებო შტაბის უფროსს გაწეული საქმიანობის შესახებ;</li> <li>- სასწრაფოდ შეატყობინოს ტერიტორიულ სახანძრო-სამაშველო დანაყოფს;</li> <li>- განსაზღვროს ხანძრის კერის წარმოქმნისა და გავრცელების ადგილი, ყველა საშუალებების გამოყენებით განახორციელოს ცეცხლის ქრობა და მისი ლოკალიზაცია;</li> <li>- ადგილზე მოსულ მეხანძრე-მაშველებს მოახსენოს საქმის ვითარება და მათთან ერთად განაგრძოს ცეცხლის ქრობა.</li> </ul> <p><b>ხანძრის შემთხვევაში:</b></p> <ul style="list-style-type: none"> <li>- შეაფასოს სახანძრო ვითარება;</li> <li>- განსაზღვროს ხანძარსაშიში ადგილები, ხანძრის ჩასაქრობად საჭირო ძალები და ტექნიკა, ასევე საჭირო წყლის მოწოდების საშუალებების სახეები და მათი რაოდენობა;</li> <li>- განსაზღვროს უსაფრთხო ევაკუაციის მარშრუტი.</li> </ul>		
5.	<p><b>მატერიალურ – ტექნიკური მომარაგების დარგში უფლებამოსილი პირი: გიორგი კვიციანი</b></p>	<p><b>ექვემდებარება საგანგებო შტაბის უფროსს და იგი ვალდებულია:</b></p> <ul style="list-style-type: none"> <li>- მიიღოს აქტიური მონაწილეობა საგანგებო მართვის გეგმის შედგენაში მატერიალურ-ტექნიკური მომარაგების საკითხების გათვალისწინების თვალსაზრისით;</li> <li>- მონაწილეობა მიიღოს პრევენციული და მზადყოფნის ღონისძიებების საგანგებო მართვის გეგმით გათვალისწინებულ ღონისძიებების განხორციელებაში;</li> <li>- მოამზადოს ანგარიში რეაგირების ფორმირებების აღჭურვის მიზნით;</li> <li>- იცოდეს საჭირო აღჭურვილობისა და ინვენტარის რაოდენობა, მისი შეძენისა და შენახვის პირობები;</li> <li>- იცოდეს ავტოტრანსპორტის რაოდენობა, მათი ტექნიკური აღჭურვილობა და საწვავ-საცხები მასალის შენახვის პირობები. აწარმოოს მათი უსაფრთხოების უზრუნველყოფა და ხარჯვის ზუსტი აღრიცხვა;</li> </ul>	555 14 03 03	

		<ul style="list-style-type: none"> <li>- სისტემატიურად აწვდის ინფორმაციას საგანგებო შტაბის უფროსს ავტოტრანსპორტის და სამოქალაქო უსაფრთხოების უზრუნველყოფისათვის საჭირო ქონების ტექნიკური მდგომარეობის შესახებ.</li> </ul>		
6.	<p><b>სამედიცინო უზრუნველყოფის დარგში უფლებამოსილი პირი:</b> <b>რუსუდან ადამია</b></p>	<p>ექვემდებარება საგანგებო შტაბის უფროსს და იგი ვალდებულია:</p> <p><b>მშვიდობიან პირობებში:</b></p> <ul style="list-style-type: none"> <li>- მონაწილეობდეს პრევენციული და მზადყოფნის ღონისძიებების საგანგებო მართვის გეგმით გათვალისწინებულ ღონისძიებების განხორციელებაში;</li> <li>- სისტემატიურად უწევდეს კონტროლს ობიექტის ტერიტორიაზე სისუფთავისა და მოსწავლეებისა და პერსონალის მიერ ჰიგიენის დაცვას;</li> <li>- აღმოუჩინოს პირველადი სამედიცინო დახმარება დაზიანებულ ადამიანებს;</li> <li>- მუდმივად ზრუნავდეს პირველადი სამედიცინო დახმარების მედიკამენტებისა და სამედიცინო საშუალებების საჭირო მარაგის შექმნაზე.</li> </ul> <p><b>ექსტრემალურ ვითარებაში:</b></p> <ul style="list-style-type: none"> <li>- ორგანიზებას უკეთებს დაზარალებულების პირველადი სამედიცინო დახმარების გაწევას;</li> </ul>	555 30 80 33	

**დანართი 4.1**

**პრევენცია/მიტიგაცია:**

გასატარებელი ღონისძიებების დეტალური აღწერილობა N1 რისკის მიხედვით ხანძარი

N	ღონისძიება	შესრულების პერიოდი	პასუხისმგებელი პირი (სახელი გვარი)	შენიშვნა
1	ელექტრო სისტემის გადამოწმება	თვეში ერთხელ	გიორგი კვიციანი	
2	ცეცხლმაქრების, მაღალი წნევის ხანძარსაწინააღმდეგო წყლის სისტემის და ხანძარსაწინააღმდეგო სიგნალიზაციის გაკონტროლება	თვეში ერთხელ	გიორგი კვიციანი	
3	დამწვრობის საწინააღმდეგო სახვევი სამედიცინო მასალის და მედიკამენტების გადამოწმება და შევსება	თვეში ერთხელ	რუსუდან ადამია	
4	შშმ პირებისათვის კონკრეტული საჭიროებების იდენტიფიცირება და მათი პრევენციის ზომების დადგენა	კვარტალში ერთხელ	რუსუდან ადამია	
5	შშმ პირების დამხმარე პერსონალის არყოფნისას მათი ჩამნაცვლებლების განსაზღვრა	კვარტალში ერთხელ	რუსუდან ადამია	

**დანართი 4.2**

გასატარებელი ღონისძიებების დეტალური აღწერილობა N2 რისკის მიხედვით მიწისძვრა

N	ღონისძიება	შესრულების პერიოდი	პასუხისმგებელი პირი (სახელი, გვარი)	შენიშვნა
1	მიწისძვრისას მოქმედებების ინსტრუქციის შემუშავება / კორექტირება / დახვეწა	კვარტალში ერთხელ	გიორგი ზანდუკელი	HSE
2	შენობების კონსტრუქციისა და არსებული ფართობების ტექნიკური დათვალიერება-შემოწმება	კვარტალში ერთხელ	გიორგი კვიციანი	
3	დაუმაგრებელი მოძრავი ავეჯის გამოვლენა და მათი შეძლებისდაგვარად ფიქსაცია	კვარტალში ერთხელ	გიორგი კვიციანი	
4	შშმ პირებისათვის კონკრეტული საჭიროებების იდენტიფიცირება და მათი პრევენციის ზომების დადგენა	კვარტალში ერთხელ	რუსუდან ადამია	
5	შშმ პირების დამხმარე პერსონალის არყოფნისას მათი ჩამნაცვლებლების განსაზღვრა	კვარტალში ერთხელ	რუსუდან ადამია	

6	საოფისე მაგიდების ფანჯრებისგან 1.5 მეტრის დაშორებით განლაგების გადამოწმება	კვარტალში ერთხელ	გიორგი ზანდუკელი	HSE
---	--	------------------	------------------	-----

**დანართი 4.3**

გასატარებელი ღონისძიებების დეტალური აღწერილობა N3 რისკის მიხედვით მლიერი ქარი

N	ღონისძიება	შესრულების პერიოდი	პასუხისმგებელი პირი (სახელი, გვარი)	შენიშვნა
1	სკოლის ტერიტორიაზე გადამოწმდეს ხეების მდგომარეობა. სკოლის შემობის გადახურვის შემოწმება	კვარტალში ერთხელ	გიორგი კვიციანი	
2	გამხმარი ტოტების მოჭრა და გატანა	კვარტალში ერთხელ	გიორგი კვიციანი	
3	შშმ პირებისთვის კონკრეტული საჭიროებების იდენტიფიცირება და მათი პრევენციის ზომების დადგენა	კვარტალში ერთხელ	რუსუდან ადამია	
4	შშმ პირების დამხმარე პერსონალის არყოფნისას მათი ჩამნაცვლებლების განსაზღვრა	კვარტალში ერთხელ	რუსუდან ადამია	

**დანართი 5.1**

**მზადყოფნა**

გასატარებელი ღონისძიებების დეტალური აღწერილობა N1 რისკის მიხედვით ხანძარი

N	გასატარებელი ღონისძიებები	პასუხისმგებელი პირი (სახელი, გვარი)	განხორციელების ვადები	შენიშვნა
1	შტაბის წევრებისათვის სათანადო (ევაკუაციის პროცედურები, ხანძართან ბრძოლის, პირველადი სამედიცინო დახმარების და სხვ.) ტრენინგების/ინსტრუქტაჟების ჩატარება	გიორგი ზანდუკელი	ყოველ 6 თვეში ერთხელ	
2	თანამშრომლებისთვის სახანძრო უსაფრთხოების საკითხებზე ინსტრუქტაჟების ჩატარება	გიორგი ზანდუკელი	ყოველ 6 თვეში ერთხელ	
3	სახანძრო სისტემების ტექნიკური გამართულობის შემოწმება	გიორგი ზანდუკელი	ყოველ 6 თვეში ერთხელ	
4	სახანძრო სფეროში სახანძრო-სამაშველო ჯგუფებისათვის ხანძრის ჩაქრობის იმიტირებული სწავლებლების ჩატარება	გიორგი ზანდუკელი	ყოველ 6 თვეში ერთხელ	
5	მოსწავლეებისათვის ცნობიერების ამაღლების მიზნით ტრენინგების/სწავლებლების ჩატარება ხანძართან და მასთან დაკავშირებულ უსაფრთხოების საკითხებზე	გიორგი ზანდუკელი	ყოველ 6 თვეში ერთხელ	
6	საევაკუაციო წვრთნა	გიორგი ზანდუკელი	ყოველ 6 თვეში ერთხელ	
<b>შეზღუდული შესაძლებლობის მქონე პირთა სამოქალაქო უსაფრთხოების სფეროში უზრუნველყოფა</b>				
7	შშმ პირებისთვის სათანადო ინსტრუქტაჟების ჩატარება	გიორგი ზანდუკელი	ყოველ 6 თვეში ერთხელ	
8	შშმ პირებისათვის დახმარების გაწევის მიზნით შესაბამისი პირების (პირველ	გიორგი ზანდუკელი	ყოველ 6 თვეში ერთხელ	

	ყოვლისა დამხმარე პერსონალი) ინსტრუქტირება			
9	შშმ პირებისათვის არსებული საევაკუაციო მექანიზმების გადამოწმება	გიორგი ზანდუკელი	ყოველ 6 თვეში ერთხელ	

**დანართი 5.2**

**გასატარებელი ღონისძიებების დეტალური აღწერილობა N2 რისკის მიხედვით მიწისძვრა**

№	გასატარებელი ღონისძიებები	პასუხისმგებელი პირი	განხორციელების ვადები	შენიშვნა
1	მოსწავლეებისა და თანამშრომლებისთვის ცნობიერების ამაღლების ტრენინგები/სწავლება მიწისძვრასთან და მასთან დაკავშირებულ უსაფრთხოების საკითხებზე	გიორგი ზანდუკელი	ყოველ 6 თვეში ერთხელ	
2	საოფისე მაგიდების 1.5 მეტრის დამორებით ფანჯრებისგან განლაგების გადამოწმება	გიორგი ზანდუკელი	კვარტალში ერთხელ	
3	დაუმაგრებელი მოძრავი ავეჯის გამოვლენა და მათი შეძლებისდაგვარად ფიქსაცია	გიორგი ზანდუკელი	კვარტალში ერთხელ	
4	სახანძრო-სამაშველო ჯგუფებისათვის მიწისძვრის შემთხვევაში მოქმედების შესახებ სწავლებების ჩატარება	გიორგი ზანდუკელი	ყოველ 6 თვეში ერთხელ	
5	საევაკუაციო იმიტირებული წვრთნა	გიორგი ზანდუკელი	ყოველ 6 თვეში ერთხელ	
6	საევაკუაციო გეგმების შესაბამისობის გადახედვა	გიორგი ზანდუკელი	ყოველ 6 თვეში ერთხელ	
7	სამაშველო-სახანძრო, აღჭურვილობის ვარგისიანობის შეფასება და სრულყოფა-განახლება	გიორგი ზანდუკელი	ყოველ 6 თვეში ერთხელ	
8	კავშირგაბმულობის საშუალებების ტექნიკური გადამოწმება	გიორგი ზანდუკელი	ყოველ 6 თვეში ერთხელ	
<b>შეზღუდული შესაძლებლობის მქონე პირთა სამოქალაქო უსაფრთხოების სფეროში უზრუნველყოფა</b>				
9	შშმ პირებისთვის მიწისძვრასთან და მასთან დაკავშირებულ უსაფრთხოების საკითხებზე სათანადო ინსტრუქტაჟების ჩატარება	გიორგი ზანდუკელი	ყოველ 6 თვეში ერთხელ	
10	შშმ პირებისათვის დახმარების გაწევის მიზნით შესაბამისი პირების (პირველ ყოვლისა - დამხმარე პერსონალი) ინსტრუქტირება	გიორგი ზანდუკელი	ყოველ 6 თვეში ერთხელ	
11	შშმ პირებისათვის არსებული საევაკუაციო მექანიზმების გადამოწმება	გიორგი ზანდუკელი	ყოველ 6 თვეში ერთხელ	

**დანართი 5.3**

**გასატარებელი ღონისძიებების დეტალური აღწერილობა N3 რისკის მიხედვით ძლიერი ქარი**

N	ღონისძიება	შესრულების პერიოდი	პასუხისმგებელი პირი (სახელი, გვარი)	შენიშვნა
1	მოსწავლეებისა და თანამშრომლებისთვის ცნობიერების ამაღლების ტრენინგები/სწავლება	ყოველ 6 თვეში ერთხელ	გიორგი ზანდუკელი	

	ძლიერ ქართან დაკავშირებულ უსაფრთხოების საკითხებზე			
2	სახანძრო-სამაშველო ჯგუფებისათვის ძლიერი ქარის შემთხვევაში მოქმედების შესახებ სწავლებების ჩატარება	ყოველ 6 თვეში ერთხელ	გიორგი ზანდუკელი	
3	საევაკუაციო წვრთნა	ყოველ 6 თვეში ერთხელ	გიორგი ზანდუკელი	
4	სკოლის ტერიტორიაზე გადამოწმდეს ხეებისა და ნივთების მდგრადობის მდგომარეობა	კვარტალში ერთხელ	გიორგი ზანდუკელი	
5	შშმ პირებისთვის კონკრეტული საჭიროებების იდენტიფიცირება და მათი პრევენციის ზომების დადგენა	კვარტალში ერთხელ	გიორგი ზანდუკელი	
6	შშმ პირების დამხმარე პერსონალის არყოფნისას მათი ჩამნაცვლებლების განსაზღვრა	კვარტალში ერთხელ	გიორგი ზანდუკელი	

**დანართი 6.1**

**რეაგირება**

გასატარებელი ღონისძიებების დეტალური აღწერილობა N1 რისკის მიხედვით ხანძარი

N	ღონისძიება	შესრულების პერიოდი	პასუხისმგებელი პირი (სახელი, გვარი)	შენიშვნა
1	სამაშველო ჯგუფის გამოძახება ტელეფონით, ნომერზე: 112	„სთ+5 წთ“	ნინო ჭკადუა	დრო მითითებულია პირობითად აქტივობებს შორის ინტერვალის დაცვისა მიზნით
3	ინფორმაციის მიღება, გადამუშავება, საგანგებო ვითარების შეფასება და შესაბამისი ღონისძიებების დაგეგმვა	„სთ+5 წთ“	მარინა ხოჭოლავა	დრო მითითებულია პირობითად აქტივობებს შორის ინტერვალის დაცვისა მიზნით
2	საევაკუაციო გეგმის მიხედვით პერსონალისა და მოსწავლეების ევაკუაცია უსაფრთხო ადგილამდე	„სთ+10 წთ“	ნინო ცხადაძე	დრო მითითებულია პირობითად აქტივობებს შორის ინტერვალის დაცვისა მიზნით
3	სახანძრო-სამაშველო საქმიანობებში ჩართვა კომპეტენტური პირების და ტექნიკის	„სთ+5 წთ“	გიორგი კვიციანი	დრო მითითებულია პირობითად აქტივობებს შორის ინტერვალის დაცვისა მიზნით
4	ევაკუირებული პერსონალისა და მოსწავლეების აღრიცხვა	„სთ+1 სთ“	ნინო ცხადაძე	დრო მითითებულია პირობითად აქტივობებს შორის ინტერვალის დაცვისა მიზნით
4	სამაშველო ძალების დახვედრა და მათი ინფორმირება ადგილზე შექმნილი საგანგებო ვითარების შესახებ	„სთ+5 წთ“	ნინო ჭკადუა	დრო მითითებულია პირობითად აქტივობების შორის ინტერვალის დაცვის მიზნით

5	შშმ პირისა და მისი დამხმარე პერსონალისათვის სათანადო დახმარების აღმოჩენა სხვა პასუხისმგებელი პირების მხრიდან	„სთ+5 წთ“	ნინო ცხადაძე	დრო მითითებულია პირობითად აქტივობებს შორის ინტერვალის დაცვისა მიზნით
---	--	-----------	--------------	--

**დანართი 6.2**

**გასატარებელი ღონისძიებების დეტალური აღწერილობა N2 რისკის მიხედვით მიწისძვრა**

N	ღონისძიება	შესრულების პერიოდი	პასუხისმგებელი პირი (სახელი, გავრი)	შენიშვნა
1	სამაშველო ჯგუფის გამოძახება ტელეფონით, ნომერზე: 112	„სთ+5 წთ“	ნინო ჭკადუა	დრო მითითებულია პირობითად აქტივობებს შორის ინტერვალის დაცვისა მიზნით
3	ინფორმაციის მიღება, გადამუშავება, საგანგებო ვითარების შეფასება და შესაბამისი ღონისძიებების დაგეგმვა	„სთ+5 წთ“	მარინა ხოჭოლავა	დრო მითითებულია პირობითად აქტივობებს შორის ინტერვალის დაცვისა მიზნით
2	საევაკუაციო გეგმის მიხედვით პერსონალისა და მოსწავლეების ევაკუაცია უსაფრთხო ადგილამდე	„სთ+10 წთ“	ნინო ცხადაძე	დრო მითითებულია პირობითად აქტივობებს შორის ინტერვალის დაცვისა მიზნით
3	სახანძრო-სამაშველო საქმიანობებში ჩართვა კომპეტენტური პირების და ტექნიკის	„სთ+5 წთ“	გიორგი კვიციანი	დრო მითითებულია პირობითად აქტივობებს შორის ინტერვალის დაცვისა მიზნით
4	ევაკუირებული პერსონალისა და მოსწავლეების აღრიცხვა	„სთ+1 სთ“	ნინო ცხადაძე	დრო მითითებულია პირობითად აქტივობებს შორის ინტერვალის დაცვისა მიზნით
4	სამაშველო ძალების დახვედრა და მათი ინფორმირება ადგილზე შექმნილი საგანგებო ვითარების შესახებ	„სთ+5 წთ“	ნინო ჭკადუა	დრო მითითებულია პირობითად აქტივობების შორის ინტერვალის დაცვის მიზნით
5	შშმ პირისა და მისი დამხმარე პერსონალისათვის სათანადო დახმარების აღმოჩენა სხვა პასუხისმგებელი პირების მხრიდან	„სთ+5 წთ“	ნინო ცხადაძე	დრო მითითებულია პირობითად აქტივობებს შორის ინტერვალის დაცვისა მიზნით

**დანართი 6.3**

გასატარებელი ღონისძიებების დეტალური აღწერილობა N3 რისკის მიხედვით  
ძლიერი ქარი

#	ღონისძიება	შესრულების პერიოდი	პასუხისმგებელი პირი (სახელი, გავრი)	შენიშვნა
1	განგაშის გამოცხადება და შეტყობინება	„სთ+5 წთ“	ნინო ჭკადუა	დრო მითითებულია პირობითად აქტივებებს შორის ინტერვალის დაცვისა მიზნით
2	სამაშველო ჯგუფის გამოძახება ტელეფონით, ნომერზე: 112	„სთ+10 წთ“	ნინო ჭკადუა	დრო მითითებულია პირობითად აქტივებებს შორის ინტერვალის დაცვისა მიზნით
3	ინფორმაციის მიღება, გადამუშავება, საგანგებო ვითარების შეფასება და შესაბამისი ღონისძიებების დაგეგმვა	„სთ+5 წთ“	ნინო ცხადაძე	დრო მითითებულია პირობითად აქტივებებს შორის ინტერვალის დაცვისა მიზნით
2	საჭიროების შემთხვევაში სახანძრო-სამაშველო საქმიანობებში ჩართვა კომპეტენტური პირების და ტექნიკის	„სთ+15 წთ“	გიორგი კვიციანი	დრო მითითებულია პირობითად აქტივების შორის ინტერვალის დაცვის მიზნით
3	პერსონალისა და მოსწავლეების ევაკუაცია სკოლის ზედა სართულებზე ან საევაკუაციო გეგმით განსაზღვრულ ადგილზე	„სთ+10 წთ“	ნინო ცხადაძე	დრო მითითებულია პირობითად აქტივების შორის ინტერვალის დაცვის მიზნით
4	სამაშველო ძალების დახვედრა და მათი ინფორმირება ადგილზე შექმნილი საგანგებო ვითარების შესახებ	„სთ+5 წთ“	ნინო ჭკადუა	დრო მითითებულია პირობითად აქტივების შორის ინტერვალის დაცვის მიზნით
5	შშმ პირისა და მისი დამხმარე პერსონალისათვის სათანადო დახმარების აღმოჩენა სხვა პასუხისმგებელი პირების მხრიდან	„სთ+5 წთ“	ნინო ცხადაძე	დრო მითითებულია პირობითად აქტივების შორის ინტერვალის დაცვის მიზნით

**დანართი 7.1**

**აღდგენა**

გასატარებელი ღონისძიებების დეტალური აღწერილობა N1 რისკის მიხედვით  
ხანძარი

#	ღონისძიება	შესრულების პერიოდი	პასუხისმგებელი პირი (სახელი, გვარი)	შენიშვნა
1	მუნიციპალიტეტის შესაბამის სამსახურთან ერთად, შენობით სარგებლობისთვის ვარგისიანობის დადგენა	მომხდრიდან 1-2 დღეში	მარინა ხოჭოლავა	
2	ხანძრით გამოწვეული ნარჩენების უსაფრთხო გამოტანა	შემთხვევის დადგომიდან 1-2 დღის ვადაში	გიორგი კვიციანი	
3	დაზიანებული შენობის და ასევე სხვა ტიპის ზარალის აღრიცხვა/შეფასება	შემთხვევის დადგომიდან 1-2 დღის ვადაში	გიორგი კვიციანი	
4	დაზიანებული კომუნიკაციების აღსადგენად ელექტროენერჯის, გაზის და წყლის მაგისტრალის აღდგენა/შემოწმება.	შემთხვევის დადგომიდან 1-2 დღის ვადაში	გიორგი კვიციანი	
5	აღდგენითი და სარემონტო სამუშაოების დაწყება	შემთხვევის დადგომიდან 1-2 დღის ვადაში	გიორგი კვიციანი	

**დანართი 7.2**

გასატარებელი ღონისძიებების დეტალური აღწერილობა N2 რისკის მიხედვით  
მიწისძვრა

#	ღონისძიება	შესრულების პერიოდი	პასუხისმგებელი პირი (სახელი, გვარი)	შენიშვნა
1	მატერიალური სიკეთეების გამოტანა დასუფთავება და გამოყოფილ ტერიტორიაზე შეგროვება	შემთხვევის დადგომიდან 1-2 დღის ვადაში	გიორგი კვიციანი	
2	დაზიანებული კომუნიკაციების აღსადგენად ელექტროენერჯის, გაზის და წყლის მაგისტრალის აღდგენა-შემოწმება. შენობების ვარგისიანობის შემოწმება მუნიციპალიტეტის შესაბამისი სამსახურის წარმომადგენელთან ერთად.	შემთხვევის დადგომიდან 1-2 დღის ვადაში	გიორგი კვიციანი	

3	დაზიანებული შენობის და ასევე სხვა ტიპის ზარალის აღრიცხვა/შეფასება	შემთხვევის დადგომიდან 1-2 დღის ვადაში	გიორგი კვიციანი	
4	აღდგენითი და სარემონტო სამუშაოების დაწყება	შემთხვევის დადგომიდან 1-2 დღის ვადაში	გიორგი კვიციანი	

**დანართი 7.3**

გასატარებელი ღონისძიებების დეტალური აღწერილობა N3 რისკის მიხედვით ძლიერი ქარი

#	ღონისძიება	შესრულების პერიოდი	პასუხისმგებელი პირი (სახელი, გვარი)	შენიშვნა
1	დაზიანებული შენობის შეფასება	შემთხვევის დადგომიდან 1-2 დღის ვადაში	გიორგი კვიციანი	
2	მიყენებული ზარალის აღრიცხვა/შეფასება	შემთხვევის დადგომიდან 1-2 დღის ვადაში	გიორგი კვიციანი	
3	აღდგენითი და სარემონტო სამუშაოების დაწყება	შემთხვევის დადგომიდან 1-2 დღის ვადაში	გიორგი კვიციანი	

საგანგებო შტაბის შპს ს მწვანე სკოლა დიდ დილომის წევრების შეტყობინების  
ს ქ ე მ ა

საგანგებო შტაბის უფროსი -  
დირექტორის მოადგილე **მარინა  
ხოჭოლავა 577 04 49 49**

შსს საგანგებო სიტუაციების მართვის  
სამსახური - **112**;  
სასწრაფო-**112**;

საგანგებო შტაბის უფროსის მოადგილე  
ევაკუაციის საკითხებში **საბაზო-საშუალო  
საფეხურის მენეჯერი  
ნინო ცხადაძე 599 21 41 74**

სახანძრო-სამაშველო ჯგუფის  
უფროსი **მათემატიკისა და  
ტექნოლოგიების კათედრის  
ხელმძღვანელი  
თემურ გელაშვილი  
511 16 80 13**

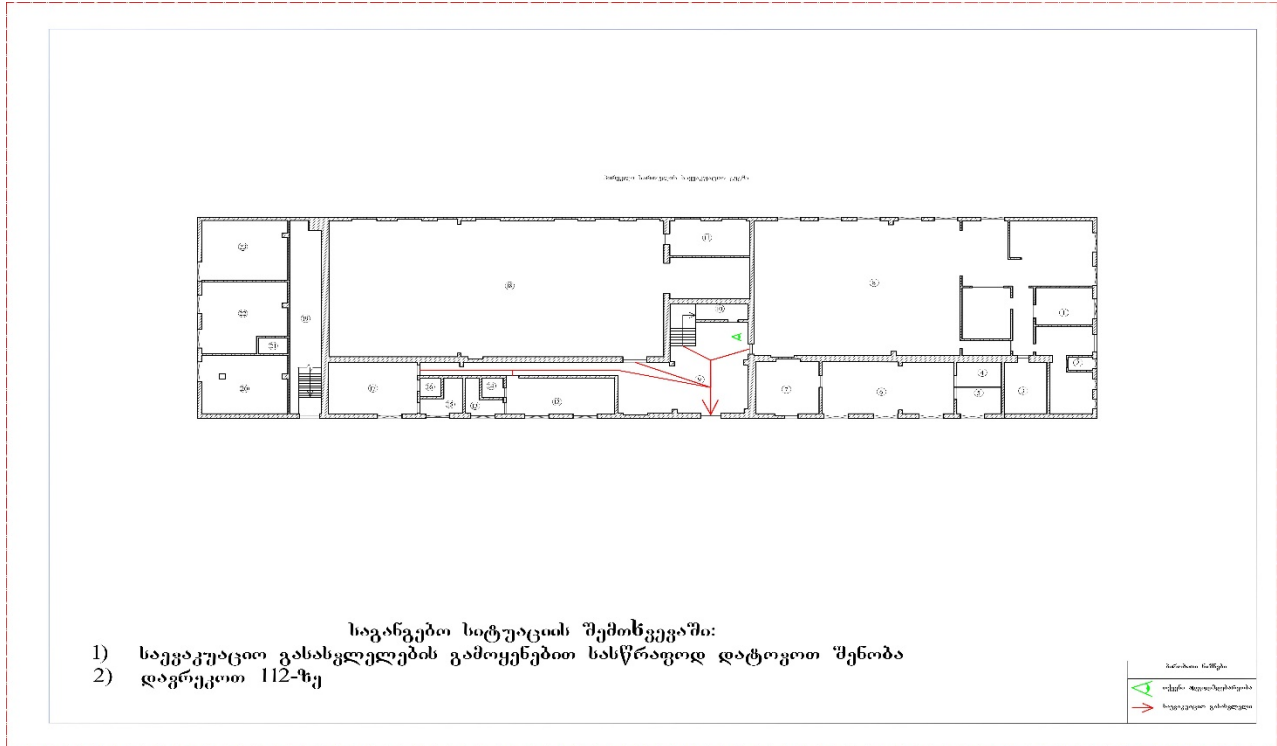
შტაბის უფროსის  
მოადგილე -  
**კავშირგაბმულობისა და  
შეტყობინების ხაზით  
ადმინისტრაციული  
მენეჯერი  
ნინო ჭკადუა -  
577 21 16 93**

სამედიცინო უზრუნველყოფის დარგში  
უფლებამოსილი პირი: - სკოლის მედდა  
**რუსუდან ადამია  
555 30 80 33**

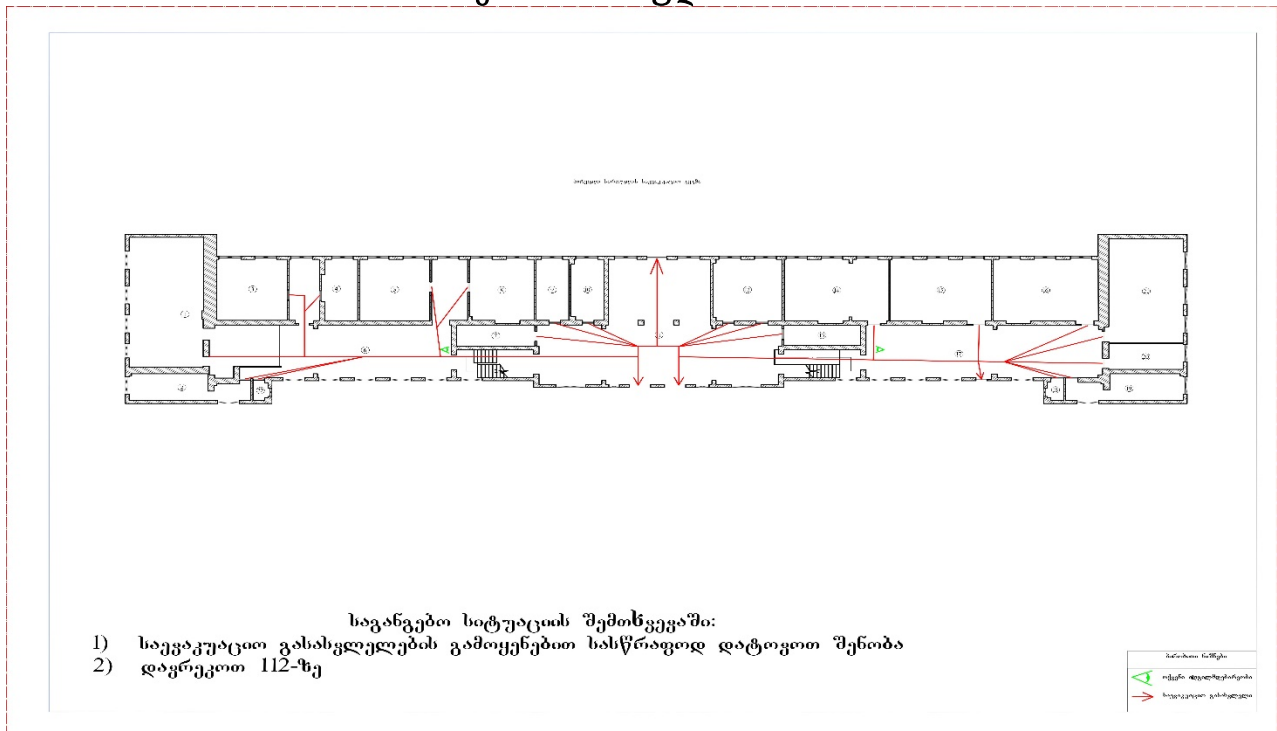
მატერიალურ - ტექნიკური მომარაგების  
დარგში უფლებამოსილი პირი -  
ტექნიკური მენეჯერი  
**გიორგი კვიციანი  
555 14 03 03**

საევაკუაციო სქემები

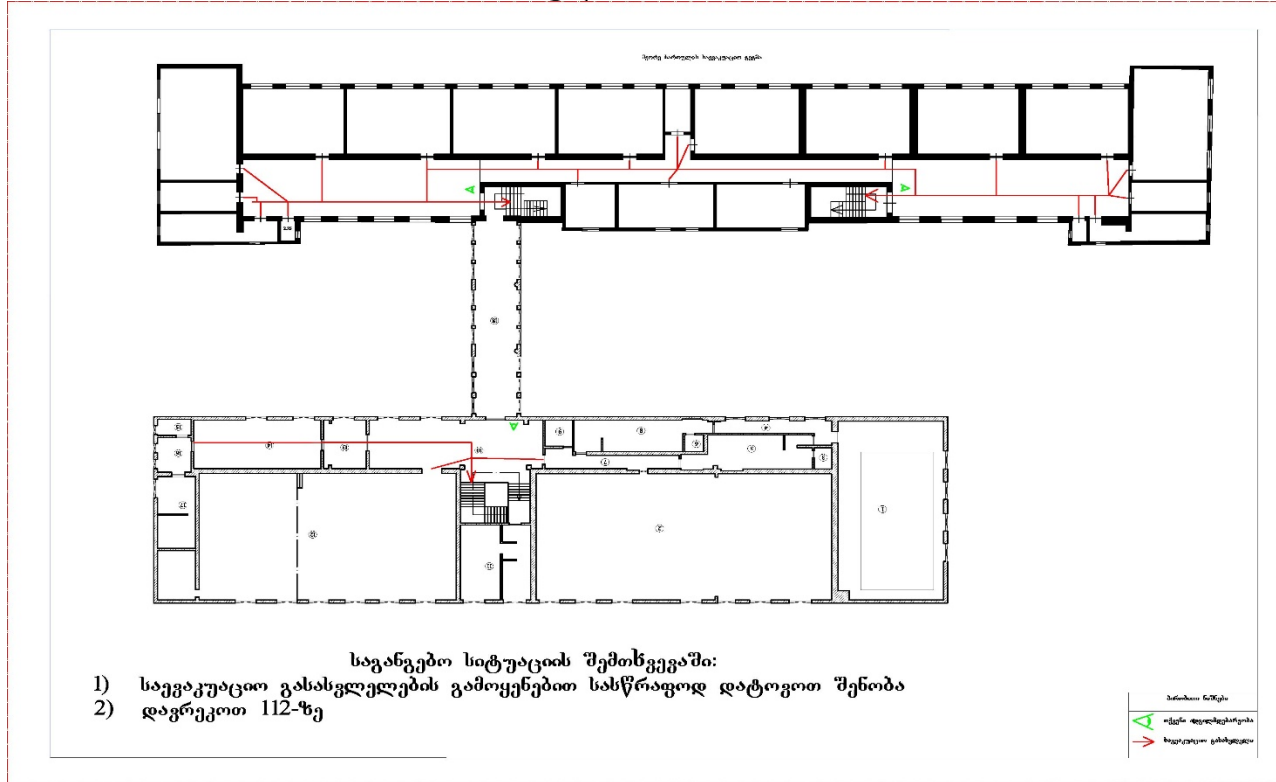
შენობა 2, სართული 1



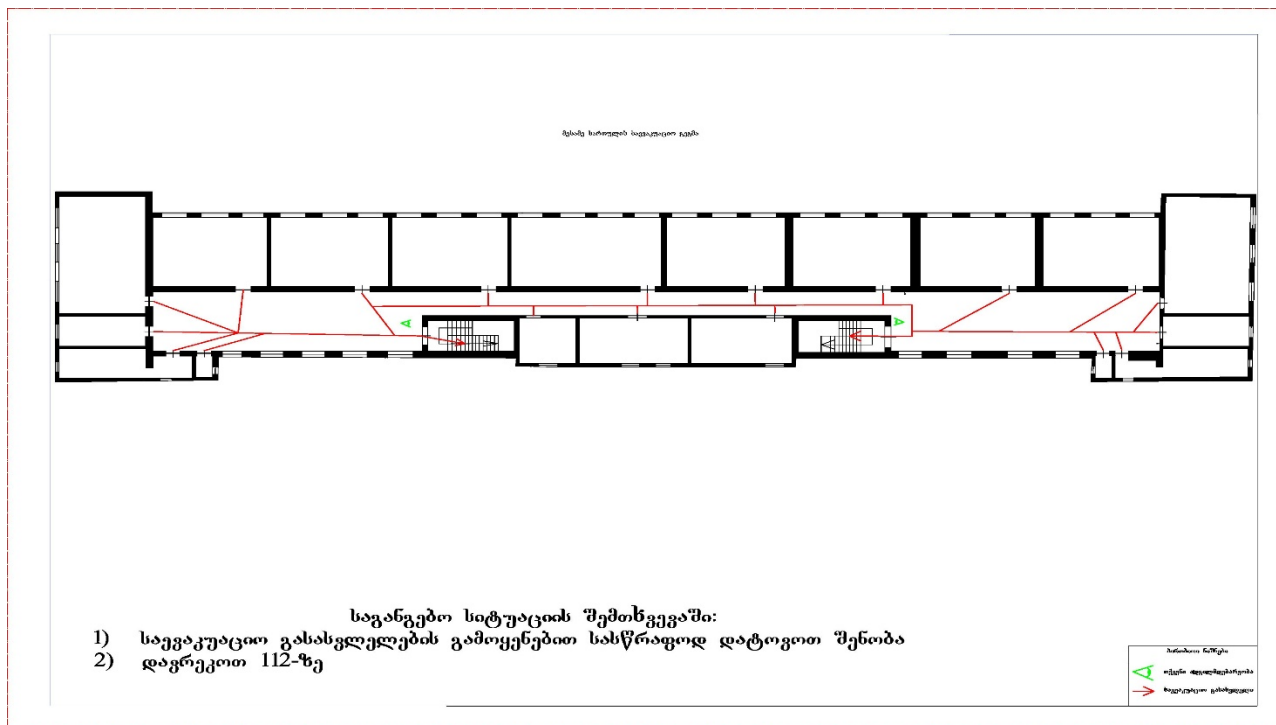
შენობა 1 სართული 1



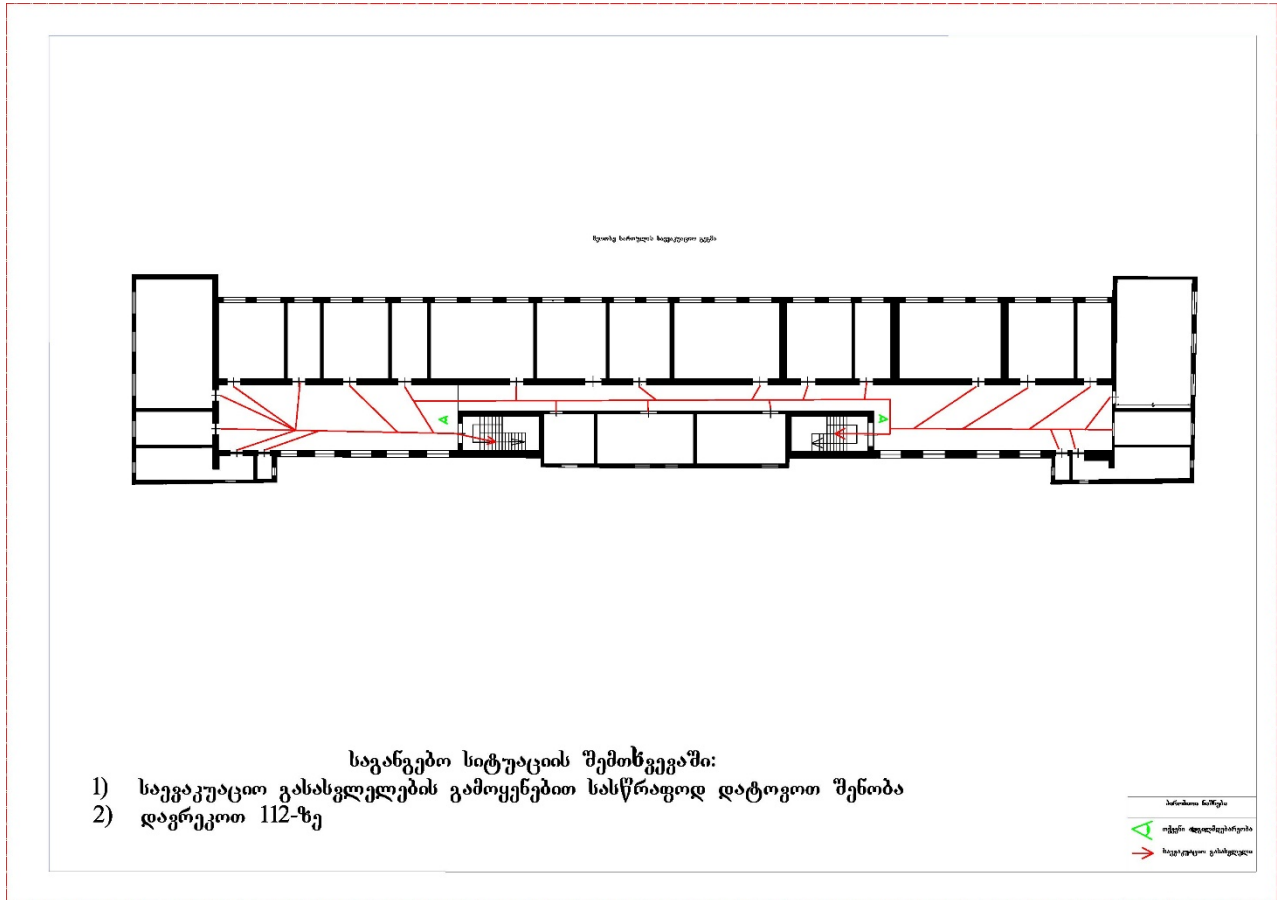
## სართული 2



## სართული 3



# სართული 4



სახანძრო-სამაშველო აღჭურვილობის და ინდივიდუალური დაცვის საშუალებების  
ნ უ ს ხ ა

N	დასახელება	რაოდენობა	ერთეული
1	ფანრები	2	ცალი
2	რეზინის ჩექმები	2	წყვილი
3	საწვიმარი ლაბადა	-	ცალი
4	რესპირატორი (კარტრიჯებით)	-	ცალი
5	ცეცხლმაქრი	20	ცალი
6	სახანძრო სტენდი	-	კომპლექტი
7	მიმთითებელი ჯოხი	-	ცალი
8	ხმის გამაძლიერებელი (რუპორი)	-	ცალი
9	სასიგნალო ჟილეტი	2	ცალი
10	ელ. ბურღის კომპლექტი	1	ცალი
11	ბრტყელტუჩა, სახრახნისი, ჩაქუჩი	1	ცალი
12	პირველადი დახმარების ყუთი	8	ცალი
13	საკაცე	1	ცალი
14	არტაშანი	1	ცალი
15	რაცია	-	ცალი
16	ჰიდრანტი	12	ცალი
17	ცეცხლგამძლე ხელთათმანი	-	წყვილი
18	პირველადი დახმარების მედლის ოთახი	1	ცალი

რეაგირების ჯგუფების შემადგენლობა

7.1 სახანძრო-სამაშველო ჯგუფის შემადგენლობა

N	სახელი გვარი	პოზიცია/თანამდებობა	საკონტაქტო მონაცემები
1.	თემური გელაშვილი	მათემატიკის კათედრის გამგე	მობ;511 16 80 13
2	გიორგი კვიციანი	ტექნიკური მენეჯერი	მობ.555 21 16 93
3	ვალერი კვეციანი	ისტორიის მასწავლებელი	მობ. 598 78 97 82
4	დავით ივანიძე	მათემატიკის მასწავლებელი	მობ:577 28 72 22
5	მიხეილ ნიკოლეიშვილი	მათემატიკის მასწავლებელი	მობ:555 59 39 43
6	შალვა კაპანაძე	სამეურნეო თანამშრომელი	მობ:555 21 16 93
7	რამაზ ენდელაძე	ჭადრაკის მასწავლებელი	მობ:598 68 25 94

7.2 საევაკუაციო ჯგუფის შემადგენლობა

N	სახელი გვარი	პოზიცია/თანამდებობა	საკონტაქტო მონაცემები
1.	ნინო ცხადაძე	ჯგუფის უფროსი-საბაზო-სამშუალო საფეხურის მენეჯერი	მობ.599 21 41 74
2.	ნანა ინასარიძე	I სართულის უსაფრთხოებაზე პასუხისმგებელი პირი-ბიბლიოთეკარი	მობ. 599 22 96 41
3	ანა კაპანაძე	II სართულის უსაფრთხოებაზე პასუხისმგებელი პირი-დაწყებითების მასწავლებელი	მობ.596 10 10 88
4	თეა გაგუა	III სართულის უსაფრთხოებაზე პასუხისმგებელი პირი-აღმზრდელ-პედაგოგი	მობ 599 33 13 06
5	დომინიკა აბაშიძე	IV სართულის უსაფრთხოებაზე პასუხისმგებელი პირი-სპორტისა და ესთეტიკური აღზრდის კათედრის გამგე	მობ.551 100 747
6.	ნანა ალფაიძე	ორსართულიანი კორპუსის I სართულის უსაფრთხოებაზე პასუხისმგებელი პირი-სასადილოს დიასახლისი	მობ.557 61 48 28
7.	ეკა ღარიბაშვილი	ორსართულიანი კორპუსის II სართულის უსაფრთხოებაზე პასუხისმგებელი პირი-საცურაო აუზის მენეჯერი	მობ.593 56 59 22

10 აპრილი 2023 წ.

ბრძანება N 2/46

შპს მწვანე სკოლა დიდი დილომის საგანგებო სიტუაციების მართვის ღონისძიებების დროულად და მაღალ დონეზე განხორციელების მიზნით, საგანგებო მართვის გეგმის დამტკიცების შესახებ

საქართველოს კანონის „სამოქალაქო უსაფრთხოების შესახებ“, საქართველოს მთავრობის 2015 წლის 24 სექტემბერის №508 და „საგანგებო მართვის გეგმის მომზადების წესების შემუშავების შესახებ“ საქართველოს მთავრობის 2017 წლის 6 ოქტომბრის №452 დადგენილების, შპს მწვანე სკოლა დიდი დილომის წესდების შესაბამისად

ვ ბ რ ძ ა ნ ე ბ ა:

1. შპს მწვანე სკოლა დიდი დილომში საგანგებო სიტუაციების მართვის ღონისძიებების დროულად და მაღალ დონეზე განხორციელების მიზნით შეიქმნას საგანგებო შტაბი, შემდეგი შემადგენლობით:

- ა) საგანგებო შტაბის უფროსი - დირექტორის მოადგილე, საბაზო საშუალო საფეხურის მენეჯერი-**მარინა ხოჭოლავა**;
- ბ) საგანგებო შტაბის უფროსის მოადგილე ევაკუაციის საკითხებში - სკოლის დაწყებითსაფეხურის მენეჯერი - **ნინო ცხადაძე**
- გ) შტაბის უფროსის მოადგილე - კავშირგაბმულობისა და შეტყობინების ხაზით - სკოლის ადმინისტრაციული მენეჯერი - **ნინო ჭკადუა**;
- დ) სახანძრო-სამაშველო ჯგუფის უფროსი - სკოლის მათემატიკისა და ტექნოლოგიების კათედრის გამგე - **თემურ გელაშვილი**;
- ე) მატერიალურ-ტექნიკური მომარაგების დარგში უფლებამოსილი პირი - სკოლის ტექნიკური მენეჯერი - **გიორგი კვიციანი**;
- ვ) სამედიცინო უზრუნველყოფის დარგში უფლებამოსილი პირი - სკოლის მედდა - **რუსუდან ადამია**.

2. შპს მწვანე სკოლა დიდი დილომის საგანგებო სიტუაციების მართვის ღონისძიებების დროულად და ეფექტურად განხორციელების მიზნით დამტკიცდეს თანდართული საგანგებო მართვის გეგმა;

3. დამტკიცდეს საგანგებო შტაბის წევრების თანდართული ფუნქციონალური მოვალეობები;

4. ამ ბრძანებისა და შესაბამისი კანონმდებლობით გათვალისწინებული ღონისძიებების გატარებაზე კონტროლის განხორციელება დაევალოს სკოლის დირექტორის მოადგილე, საბაზო საშუალო საფეხურის მენეჯერს- **მარინა ხოჭოლავას**.

5. ბრძანების დაინტერესებული პირისათვის კანონით დადგენილი წესით გაცნობა დაევალოს ადმინისტრაციულ მენეჯერ **ნინო ჭკადუას**.

6. საჯაროობის მიზნით, საზოგადოებასთან ურთიერთობის მენეჯერს დაევალოს აღნიშნული ბრძანების და მისი დანართის განთავსება სკოლის ოფიციალურ ვებგვერდზე <https://greenschool.ge/>

7. ბრძანება ამოქმედდეს ხელმოწერისთანავე.

8. ბრძანება შეიძლება გასაჩივრდეს გაცნობიდან ერთი თვის ვადაში, თბილისის საქალაქო სასამართლოში, მისამართზე - ქ. თბილისი, დავით აღმაშენებლის ხეივანი # 64.

შპს მწვანე სკოლა დიდი დილომი  
დირექტორი ბაკურ სულაკაური

